

さわやかライフ

〒670-8540 兵庫県姫路市下手野1-12-1 TEL:079-294-2251 FAX:079-296-4050 ホームページ:http://himeji.jrc.or.jp/



contents

- 診療科のご紹介:小児外科
- 産婦人科外来の完全予約制について
- 新型コロナウイルスを含む感染症対策で命を守りましょう
- 新棟建設のお知らせ
- 研修医の「さわやかさん」たち
- リハビリテーションだより
- 看護部だより 寄り添ったケアプラン
- 検査技術部だより ころとからだのケアを
- 薬剤部だより 漢方薬の服用について
- 栄養課だより 免疫力をあげる意識を
- 看護学校だより 今自分たちにできること
- 相の会
- 院内講座のご紹介
- ライオンズクラブから寄贈
- 医療安全川柳
- 四季を撮る

医療安全川柳

医療安全推進週間の一環として、「医療」「安全」を題材に募集した川柳をご紹介します。

一般の部

不老不死 夢みる人みな 始皇帝
 かけ声の めざせ百歳 意味あるの
 100年も ポーツと生きてちゃ しかられる
 パーコード 機械でピッして 会話なし
 ○○さん そのひとことが あたたかい
 看護師さん ひとりひとりが 神対応
 相の会 共に手を取る 愛の会
 さわやかな 笑顔で接遇 日赤チーム
 寒空に 放置自転車 かわいそう
 新令和 我が身も心身 切り替える

スタッフの部

なんか変 違和感あれば 確認を
 かおなじみ わかっているけど 名乗ってね
 再確認 したつもりで 終わらない
 おかしいな 思った時に 直ぐ確認
 情報を 正しく伝える むずかしさ
 あれもこれも まずは焦らず ひとつつつ
 与薬前 指さし声出し 確認を
 患者から 名乗ってもらう 確実に
 こえかけは じこをふせぐ だいいつぽ
 話せない 子どもの安全 確認から
 まあええわ 事故起こるのは そこからや
 まあええか 省いた時に 事故起こる
 聞かせてね あなたの名前 フルネーム

小鉄 小鉄 小鉄
 小鉄 小鉄 小鉄
 まったけちゃん
 まったけちゃん
 まったけちゃん
 まったけちゃん
 レッドクロス
 レッドクロス
 レッドクロス
 レッドクロス
 レッドクロス
 レッドクロス
 6東
 ポニョ大好き
 さけるチーズ
 さけるチーズ
 ちー
 ちー
 高橋 智代
 けーちゃん
 スタッフ一同
 ○○一年生
 K
 岡田

四季を撮る

夢前「蓮」の花苑

ヤマサ蒲鉾工場では、夢前町に花の名所を作ろうと春になると芝桜の小道を無料で公開しています。しかし、芝桜のシーズンが限られていることを受け、一年中花が楽しめる場所にと、この時季にハス畑の公開を始めました。工場の北側およそ1万2000平方メートルに赤色の大賀蓮やピンク色の美中紅など6種類のハスが咲いています。今月末頃まで楽しめるということです。2019年6月撮影
 広報委員 西詰 昌平



フェイスブック facebook しています!

みなさん、知っていますか? 当院ではFacebookで、日々の院内外の活動を発信しています。Facebookのページは登録してなくても、誰でも見ることができるので、携帯やパソコンから一度ご覧ください。記事が良かったらぜひ「いいね!」して下さいね。



https://www.facebook.com/himeji.jrc

お仕事に関する相談会のご案内

当院では次のような**就労に関する相談会**を実施しています。
ハローワークの出張相談会
社会保険労務士による相談会



仕事を辞めると決めてしまう前に、
 今できることは何か一緒に考えませんか?



ハローワークの出張相談

・毎月第2火曜日
 14:00~16:00
 ・完全予約制

社会保険労務士による相談会

・毎月第4金曜日
 13:30~17:00
 ・完全予約制

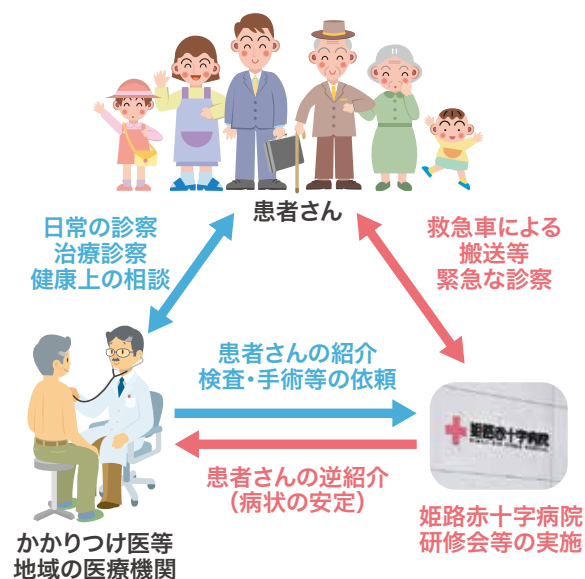
お問い合わせはお電話または相談支援センター窓口へどうぞ。
 電話 079-294-2251 (代表) 079-299-0037 (直通)

姫路赤十字病院を受診される皆様へ

かかりつけ医をもちましょう

かかりつけ医とは、日常的な健康管理や風邪をひいた時、あるいは体調などに不安を感じた時、慢性期の継続的な治療が必要な時にかかる診療所や医院の医師のことです。

入院や専門的な治療が必要な時には、かかりつけ医からのFAX紹介で大きな病院にかかりましょう。



姫路赤十字病院は、
「地域医療支援病院」です。

地域医療支援病院とは？

紹介患者中心の医療を提供し、病状が安定した患者さんはかかりつけ医へ逆紹介し、切れ目のない医療の提供を行います。また、救急医療・地域医療の中核を担う体制を整えた病院が「地域医療支援病院」として各都道府県知事より承認を受けております。



正面玄関入って左手に「かかりつけ医の紹介」のリーフレットを置いてありますので、ご自由にお取りください。また「かかりつけ医」のご相談にも応じています。

姫路赤十字病院 地域医療連携室
TEL:079-294-2251(代)

診療科のご紹介

小児外科

こどもの外科疾患 (手術)を担当する 診療科です

—小さな傷・きれいな傷の
手術をめざします—

小児外科

みやうち はるのり
宮内 玄德 (右)
医師

ふくざわ ひろあき
福澤 宏明 (中央)
小児外科部長

おかもと みつまさ
岡本 光正 (左)
小児外科副部長

こども(小児)の内科が小児科であるように、こどもの外科が小児外科です。一般的には未熟児を含む新生児から15歳くらいまでのお子様を対象とした手術を担当いたします。こどもの体は発達過程にあり、その年齢によって変化してゆきます。その特性に合わせた治療・手術を行うのが小児外科医です。こどもの外科疾患は次の二つに分けられます。ひとつは生まれつき消化管や呼吸器の奇形や機能の異常を持った新生児の手術です。その中には数百グラムの赤ちゃんの手術を行うこともあります。もうひとつは、急性虫垂炎などの緊急手術です。こどもの外科の特徴はこの緊

急手術が多いということがあげられます。当院の常勤の小児外科医は3人ですが、全員が小児外科学会認定の専門医です。この3人で365日24時間オンコール体制をとっており、いつでも緊急手術に備えています。また当科特徴のひとつに、こどもの内視鏡手術(カメラを使った傷の小さな手術)を積極的に取り入れていることです。こどもにはこの先長い人生が待っています。病気で手術を受けなければならないのは仕方がありません。安全を確認しながら、できるだけ小さな、できるだけきれいな傷の手術を心がけています。

コラム



こどもの手術で一番多いのが鼠径ヘルニアです。この病気は、先天的におなかの中から連続する袋が、おなかの外に延びており、この袋の中に腸や卵巣が入り込みます。女の子なら、左右のおなかの下あたりがはれます。男の子なら左右のおなかの下または陰嚢がはれます。怖いのは、入り込んだ腸が戻らなくなり、その腸に血液が行かず腐ってしまう可能性があるということです(嵌頓(かんとん)といいます)。もし鼠径ヘルニアがあるなら、嵌頓をおこす前に手術を行う方が望ましいです。お子様とお風呂に入るときなど、左右のおなかの下の方、陰嚢の腫れなどがないか見てあげてください。もし腫れているようなら鼠径ヘルニアの可能性ががあります。一度ご相談ください。



産婦人科外来の完全予約制について

近年の産婦人科医師の不足は当院においても例外ではなく、医師の確保は困難な状況です。

当院の外来では悪性だけでなく良性の婦人科疾患や、ローリスク妊娠の管理まで幅広く診療を行っています。地域に長く根差した病院であるからこそご信頼いただき、ご希望いただいている診察ですが、数時間におよぶ待ち時間に対して患者さんからのご意見は常態化していました。

完全予約制にすることによって、地域のかかりつけ医との連携、疾患に対する情報の共有などが来院される前にでき、患者さんにとっても予定が立てやすく、負担となる待ち時間を大幅に減少することができます。

当院は中・西播磨地域での総合周産期母子医療センターとして、その役割を果たす責務があります。365日24時間体制のハイリスク妊産婦の受け入れや、母体や胎児に急変があった場合には小児科や他の関連部門と連携を行っています。緊急の帝王切開など速やかな対応を行うためには、医師を中心とした周産期に携わるスタッフの確保が必要です。当院の受診をご希望される方は、かかりつけ医からのFAX紹介で予約を取ってからの受診をお願いいたします。皆様のご理解とご支援を賜りますようお願い申し上げます。

新型コロナウイルスを含む感染症対策で命を守りましょう

新型コロナウイルス感染症は、発熱やのどの痛み、咳、強いだるさを訴える方が多いことが特徴です。感染しても軽症であることも多いですが、季節性インフルエンザと比べて、重症化するリスクが高いため、注意が必要です。新型コロナウイルスは、飛沫感染と接触感染により感染します。

飛沫感染

くしゃみ、咳、つば などと一緒にウイルスが放出され、他者がそのウイルスを口や鼻から吸い込んで感染します。



接触感染

感染者の手で周りの物に触れると感染者のウイルスが付きます。他者がその部分に触れるとウイルスが手に付着して感染します。

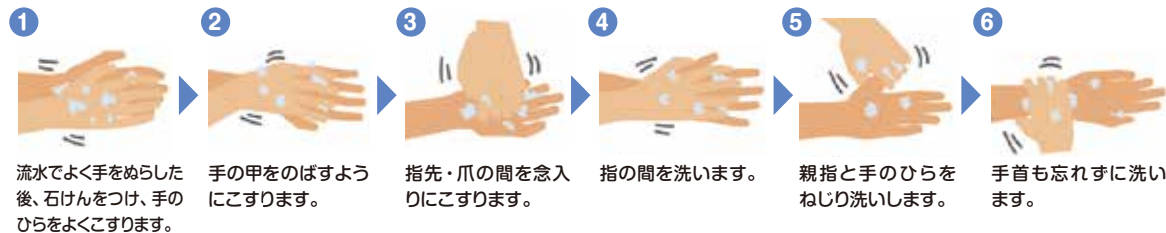


✓ 手洗いのすすめ (接触感染を防ぎましょう)

外出先からの帰宅時や調理の前後、食事前などこまめに手を洗いましょう。

正しい手の洗い方

手洗いの前に ・爪は短く切っておきましょう ・時計や指輪は外しておきましょう



● マスクを着用しましょう (飛沫感染を防ぎましょう)

マスクがない時は、ハンカチ・ティッシュで口・鼻を覆いましょう

● 3つの密を避けましょう

- ①換気の悪い密閉空間
- ②多数が集まる密集場所
- ③間近で会話や発声をする密接場面

● 不要不急の外出は避けましょう



自分のため、みんなのため、そして大切な人のため。私たち一人ひとりが、できることをしっかりおこないましょう。



新棟建設のお知らせ

来院者の方のアメニティ充実と診療機能の強化を目的に、正面玄関西側に新棟を建設致します。

- ◇建物概要◇ 1F：放射線検査部門
2F：アメニティⅠ（来院者用レストラン etc）
3F：アメニティⅡ（多目的ホール／患者サロン etc）

◇工事期間◇ 令和2年5月～令和3年5月末（予定）



建設予定地
(癒しの庭)



外観パース
(正面玄関前バス停より)

新棟建設に伴う通行規制について

<通行規制①（車両）>

工事期間中の平日時間内は、1F救急外来前付近への車両の進入（駐車／乗降）が、身障者限定となります。健康者の方の乗降は、2F正面玄関前ロータリーをお願い致します。



<通行規制②（歩行者）>

工事期間中、正面玄関前より1F救急外来への階段は使用出来ません。休日・時間外（正面玄関施設時）は、迂回路をご利用下さい。



ご迷惑をおかけしますが、何卒ご理解・ご協力をお願い致します。

今号の表紙

研修医の「さわやかさん」たち

臨床研修医 西坂 直人



4月より総勢14名の個性豊かな同期とともに初期研修はスタートしました。臨床研修部は歯科臨床研修医2名、2年目の先輩方14名と合わせて総勢30名と賑やかに日々精進しています。

私たち初期研修医の業務は2年間にわたる各科のローテーションを通して、その科で担当の患者さんの診療にあたって医師として基本的な仕事、考え方、診察手技を見つけるところから始まります。

多くは1ヶ月ごとに科を移るため、各科の知識の整理や新しいものを取り入れるのに追われ忙しくはありますが、各科の先生方や病棟スタッフの方々の熱心なご指導の下、充実した研修生活を送っています。

患者さんはそれぞれに異なる背景や悩みを持たれており、それらに対して医師として人として自分に何ができるかを常に模索し学び考える日々を送っています。医師としても社会人としても1年目でまだまだ未熟な私たちではありますが、患者さんに寄り添える、患者さんに信頼される医療者を目指し、またこの社会の現状において、より早くこの事態の収束に貢献できるよう研鑽を積んでいきたいと思っています。

まだ不慣れな私たちではありますがどうぞよろしくお願いいたします。

研修医のおしごと

研修医はこんなお仕事をしています。

【病棟業務】

入院している患者さんの状態を常にチェックし、指導医と相談しながら検査や治療方針を決定、実行していきます。疾患に目を向けて学んでいくだけでなく、患者さんへの接し方や患者さんにとってのより良い治療、退院後の生活など退院後も視野に入れて自分たちなりに試行錯誤しながら業務にあたっています。



【総合内科症例カンファレンス・抄読会】

月曜日と金曜日に1年目の研修医が一人ずつ自分の症例を発表し、症候や問診から鑑別をあげ、診断までのプロセスを学び日々の仕事に活かせるようなカンファレンスが行われます。火曜日には英語論文を担当日までに数人で読みまとめ、その内容を同期の皆に発表し私たちが知っておくべき内容を共有しています。



【検査・処置の補助】

内視鏡や気管支鏡、カテーテル操作などの手技を身につけるために、最初は指導医の補助をしながら手順を再確認し、その後は実際に自分で処置をするようになります。最初はなかなか順調にはいきませんが練習と実践を繰り返すことで少しずつ上達しています。



リハビリテーションだより

加齢性筋肉減少症(サルコペニア)について(8)



サルコペニアの治療には、筋力トレーニングや有酸素運動などの運動療法が有効であり、筋力トレーニングをすることで、加齢性筋肉減少症(サルコペニア)を予防・改善することができます。今回は、太ももの裏側の筋肉(ハムストリングス)の筋力トレーニング方法についてご紹介します。

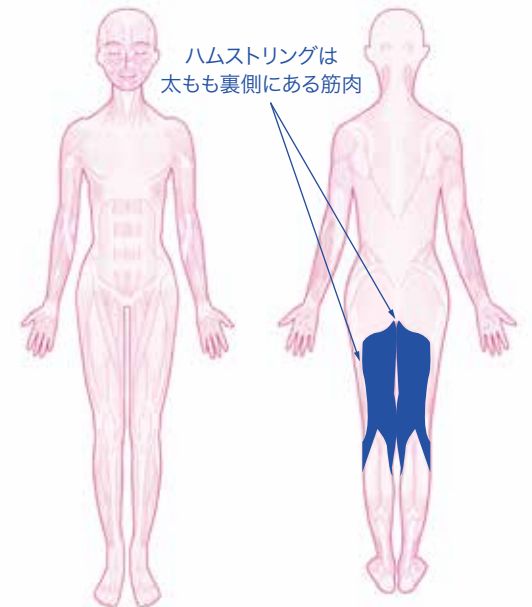
サルコペニアの影響

- 日常生活動作や生活の質が低下する
- 肥満や糖尿病になりやすい
- 転倒や骨折のリスクが増加する
- 死亡率が増加する
- 肺炎などの感染症のリスクが増加する

筋力トレーニング効果

- サルコペニア(骨格筋量)の改善
- 筋力増強
- 日常生活動作や生活の質の改善
- 体脂肪の減少
- 生活習慣病の改善と予防
- 腰痛や膝関節痛の改善

- 注意点**
- 呼吸を止めない
 - 反動をつけずにゆっくり(3秒で上げて、3秒で下ろす)行う
 - 左右5~20回を2~3セット行う
 - 2日に1回または週3回行う
 - 運動中に倦怠感が強かったり、痛みが起らない範囲で行う



太ももの裏側の筋肉(ハムストリングス)の筋力トレーニング

床またはベッドでする方法-その1

- ①床またはベッドに、うつ伏せで寝る。
- ②ゆっくりと片膝を曲げ、伸ばす。
- ③片側ずつ行う。疲れる場合は交互に行う。



床またはベッドでする方法-その2

- ①床またはベッドに、仰向けで寝る。
- ②両膝を立てる。
- ③ゆっくりとお尻を持ち上げ、下ろす。



立ってする方法

- ①机に手をつき自然に立つ。
- ②ゆっくりと片膝を曲げ、下ろす。
- ③片側ずつ行う。疲れる場合は交互に行う。



*自分の体力にあった姿勢でしましょう。

*関節疾患、骨粗鬆症、運動麻痺、心疾患、手術後、その他体調不良で通院中の方は、医師に相談し、許可があれば実施してください。

*痛みや体調不良を感じた場合は直ちに中止し、医師にご相談ください。

看護部 だより

寄り添ったケアプラン

在宅ケアセンター

在宅ケアセンター長兼看護師長 松本 由美子

当センターは、今年で21年目となります。

居宅介護支援事業所には、2名の居宅介護支援専門員(ケアマネジャー)がおり、利用者さんの状況を把握し、ひとりひとりにあった介護サービスは何かを考えケアプランを立てています。例えば、デイサービスの利用を週何回にするのか、訪問看護が必要か、訪問介護で何をしてもらおうのか、ベッドや手すりなどの福祉用具は必要かなど多岐にわたるサービスを検討してプランを立てています。当センターのケアマネジャーは看護師資格を持っているため、治療をしながら自宅で過ごされる方や自宅で最期を迎えられる方にも寄り添いケアプランを提供しています。

訪問看護ステーションには、6名の訪問看護師がおり、きめの細かい看護を提供することをモットーに訪問看護を行っています。人工呼吸器や酸素吸入をしながら自宅で生活されている方、抗がん剤治療や放射線治療を受けながら自宅で過ごされている方、自宅で最期を迎えられる方等に、在宅医、ケアマネジャー、介護士、薬剤師等と協力して、少しでも安心・安全で安楽に自宅で生活できるように支援しています。

場所は、姫路赤十字看護専門学校と同じ建物にありますので、気軽にお越しください。



薬剤部 だより

漢方薬の服用について

食前服用は忘れやすい!?

薬剤部 病棟業務第一係長 樋本 真紀

患者さんから「食前の漢方薬を飲み忘れてしまうので、食後ではダメですか?」と聞かれる事がしばしばあります。最終的に「食後でもいいですよ」と答える事も多いのですが、この質問に対する回答は、実は難しいのです。

なぜなら、漢方薬を空腹時に服用するには、明確な理由があるからです。通常、漢方薬の服用は、食前(食事30分前)あるいは食間(食後2時間)とされており、空腹に服用する事が推奨されています。漢方薬の多くは、腸内環境や胃の酸性度によって、吸収のしやすさが変わります。腸内環境に関しては、漢方薬の成分である配糖体(有効成分+糖)は、腸内細菌に分解してもらって初めて吸収できるようになります。配糖体の糖の部分は、腸内細菌にとって栄養分であり、自身の増殖に必要です。腸内細菌に対する栄養素が大量に流入した食後では、配糖体の分解が進まなくなり、吸収は低下してしまいます。また、胃の酸性度というのは、食後では、胃酸が多く分泌され酸性度が高くなり、吸収されにくくなる有効成分があります。

医師が処方する用法には、それぞれ意味があります。決められた飲み方を守って服用しましょう!



さわやかだより SAWAYAKA DAYORI

各部・各課のスタッフから健康や医療の情報について紹介します。

検査技術部 だより

こころとからだのケアを

新型コロナウイルスに潜む三つの感染症

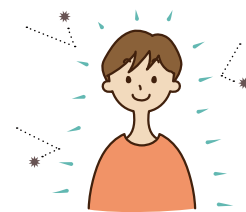
検査技術部 技師長 山本 繁秀

昨年、「近年の感染症」で新興感染症と再興感染症を取り上げました。現在、新興感染症として新型コロナウイルス(COVID 19)が全世界的に蔓延し、猛威を振っています。

コロナウイルスは、野生動物や家畜などあらゆる動物に感染し、様々な疾患を引き起こします。そのうち7種類が人間に感染し、主に呼吸器疾患の原因になっています。風邪の10~15%が4種類のコロナウイルス(HCoV)が原因とされ、2002年から中国で発生した重症急性呼吸器症候群コロナウイルス(SARS-CoV)や2012年から発生した中東呼吸器症候群コロナウイルス(MERS-CoV)は、重度の呼吸器感染症を引き起こす新興感染症として問題になりました。そして今回の新型コロナウイルス感染症は、3ヵ月で全世界に広がり、生命と経済活動を脅かし社会活動に重大な影響を与えています。

現在日本は、感染の収束に向け緊急事態宣言が出され、誰も経験したことのないウイルス「目に見えない敵」と戦っています。そこには三つの感染症が潜んでいます。

- 第一の感染症**: ウイルスがもたらす病気そのもの→**生物学的感染症**
対応: 「手洗い」「咳エチケット」「人込みを避ける」
- 第二の感染症**: ウイルスがもたらす不安と恐れ→**心理的感染症**
対応: 「気づく力」「聞く力」「自分を支える力」
- 第三の感染症**: ウイルスがもたらす嫌悪・偏見・差別→**社会的感染症**
対応: 事態に対応しているすべての人にねぎらいと敬意を払う



以上、コロナウイルスが原因ですが、蔓延し長期化することで人の心に第二の感染症、第三の感染症と負の連鎖が広がってきます。情報の氾濫に惑わされず、こころとからだのケアすることで、負の連鎖を断ち切りましょう。

栄養課 だより

免疫力をあげる意識を
栄養課 管理栄養士 土居 陽菜

☑セルフチェックをしてみましょう!

新型コロナウイルスの影響により自宅で過ごす時間が多くなった方が増えたと思います。そこで、どの様なお食事を食べられていますか?免疫力低下予防として、免疫細胞の働きに着目した簡単なセルフチェックをしてみませんか?免疫力をあげる食品は、納豆やヨーグルトだけではありません。

- 1. **たんぱく質をしっかりと摂っている**
お肉やお魚、卵、大豆製品などのたんぱく質は免疫細胞の材料になります。
- 2. **植物性食品(野菜など)をたっぷり摂っている**
自分で動けない植物にはあらゆる環境やストレスに耐えうるβ-カロテン、ビタミンC・Eなどが含まれています。
- 3. **魚介類、穀類、野菜、乳製品に多いミネラルを摂っている**
- 4. **整腸作用のある食品(ヨーグルトなど)を欠かさず摂っている**
腸内細菌のバランスが整い、免疫細胞が働きやすくなります。
- 5. **よく噛んで食べている**
よく噛むと殺菌効果のある唾液の分泌が促進されます。

いかがでしたか?普段から免疫力をあげることを意識できるといいですね。また、自然と塩分が多い食事にならないように気をつけたいところです。そして最後に、食事は楽しんで食べましょう!リラックス効果で免疫細胞がさらに活性化しますよ。



看護学校だより

今自分たちにできること

オンライン授業の導入

姫路赤十字看護専門学校 専任教師 神戸 真由美

本校は、新型コロナウイルス感染症の拡大防止のため、令和2年3月2日(月)から休校となりました。さらに、緊急事態宣言の発出に伴い、5月末日まで休校を延長しています。

1年生は、簡素化した入学式を挙げることはできませんでしたが、その後一日も登校することができていません。看護師を目指し、これから勉学に励もうとしていた矢先の休校でした。2・3年生は専門的な講義や臨地実習が4月から予定されていましたが、実施できていません。

このような状況の中でも、自宅で課題に取り組んでいます。課題提出のメールのやり取りでは、学生の日常生活の工夫や思いが伝わり、お互いを理解する機会になっていると感じています。さらに、自宅で講義が受講できるように、姫路赤十字病院情報管理課職員の協力を得て、オンライン授業を開始しました。教員はオンライン授業の経験がなく、はじめは学生の反応が分かりにくいのではないかと不安もありました。しかし、実際に学生の表情が見え、会話ができると、つながっている実感がわきました。形は変わるけど大切にしていたことを伝えていくことに変わりはないと思えました。講義中にトラブルがあると焦りますが、学生に助けをもらいながら進めています。また、臨地実習では患者さんや看護師から講義では学べないことをたくさん教えて頂いています。しかし、今は臨地実習に代わる学習を学校内や自宅で行っています。今後、オンラインでカンファレンスや学習会などでもできるのではないかと考えています。

大変な状況が続いていますが、新型コロナウイルス感染症が一日でも早く収束し、学生の元気な声が学校に戻ってくるよう、今自分たちにできることを実践しようと思っています。



相の会

相の会は、すべてのがん患者さん対象の患者会です。

『相の会』のはじまり

「がんを生き抜くためには、同じ体験をした人との交流が必要。同じ悩みを持つ仲間と集まり、わきあいあい(相相)と過ごし、気持ちを楽にしてがん共存する力を持ちましょう!」と訴えかけた婦人科の患者さんの思いが始まりです。

現在の「相の会」

平成15年に発足し、当初は婦人科の患者さんのみが対象でしたが、他科の女性患者さん、男性患者さんと少しずつ対象を拡大し、現在は当院への受診の有無に関係なく「すべてのがん患者さん」を対象としています。

がんのピアサポートについて

ピアサポートってご存じですか?同じ体験をした仲間(ピア)が相互に助け合う(サポート)ことです。ピアサポートには様々な形があります。当院ではがんサロン「相の会」がピアサポートの場ですが、利用者1人と複数のピアサポーターが対応する個別面談の場もあります。

ピアサポーターとは、自身もしくは家族としてがんを体験し、同じような病気を患う患者、家族に対してサポートを行う人です。ピアサポーターは医療者のように治療をしたり、病状や治療の情報を伝えたりするわけではありませんが、同じような体験をした仲間ならではの支援ができます。がんと診断されて漠然とした不安を感じている人に、気持ちを共有する事ができる存在として期待されています。また、孤独感、絶望感にさいなまれている人に、そこに存在しているだけで「あなたは一人ではない」ということを伝えることもできます。またピアサポーターにとっても他のがん体験者と関わり、支援することを通じて自分自身の成長につながることは少なくありません。

当院の「相の会」には素敵なピアサポーターがいます。医療者に言いにくいことも語ることで楽になることがあります。どうぞご利用ください。

そして「私もピアサポーターになりたいな。」と思われる方。研修を受ける機会もありますよ。一緒に活動しましょう。

がん診療連携課長 井上 豊子

「相の会」についてのご相談、ご質問等は総合相談支援課(079-294-2251)または相談支援センターで受け付けています。お気軽にどうぞ。

院内講座のご紹介



赤十字健康生活支援講習(科目別講習)

『地域で支える認知症』開催要項

高齢化の進展に伴い、今注目度が高まっている「認知症」。認知症とはどんな病気なのか、どんな症状が現れるのか。認知症を正しく理解して、認知症高齢者の方が家族や地域の皆さんと共に、いきいきと暮らすために、「認知症」に対する知識と適切な対応を学習しましょう。(本講習は資格取得を伴わない講習です)

演題 赤十字健康生活支援講習 短期講習「地域で支える認知症」

日時 (第1回)令和2年11月7日(土) 13:30~15:00
(第2回)令和3年1月22日(金) 13:30~15:00

場所 姫路赤十字病院 9階 日赤学級

申込期間 (第1回)令和2年10月23日(金) 〆切(必着) 受講条件 どなたでも受講できます。
(第2回)令和3年1月8日(金) 〆切(必着)

教材費 200円(傷害保険料を含む) 申込先・問合せ先 姫路赤十字病院 社会課
TEL 079-294-2251(代表)

中止のお知らせ

- 健康増進講座 上記の講座は当面の間、中止とさせていただきます。
- 育児講座
- 赤十字幼児安全法支援員養成講習 上記の講座・講習は今年度、中止とさせていただきます。

news ライオンズクラブから寄贈

ライオンズクラブ国際協会335-D地区様からベビーカー2台とユラリズムオート2台を頂きました。小児科病棟と院内保育所の赤ちゃんに使用しております。大切に使用させていただきたいと思っております。

